

LEVETETT MODERNITÁS _ DISMISSED MODERNITY

A MODERNIZMUS KONFLIKTUSTELI EMLÉKEZETE

POLYÁK LEVENTE
KOVÁCS DÁNIEL
ALBERT ÁDÁM
KUKUCSKA GERGELY

TARTALOM

1. ÉLETRAJZOK
2. KONCEPCIÓ
3. LÁTVÁNYTERVEK
4. KATALÓGUS
5. KAPCSOLAT

1. ÉLETRAJZOK

Polyák Levente * 1979, urbanista, kutató és kritikus. Építészetet, urbanisztikát, szociológiát és művészetelméletet tanult Budapesten és Párizsban. Rendszeresen publikál építészeti, művészeti és társadalomtudományos folyóiratokban, és szervez kulturális programokat, együttműködések. A budapesti Kortárs Építészeti Központ és a bécsi Wonderland Platform for European Architecture kuratóriumának tagja. Dolgozott a budapesti, a bécsi, a római, a New York-i és a párizsi önkormányzatok megbízásából. 2009-től a budapesti MOME és BME, valamint 2011-től a bécsi TU oktatója. 2011 őszén a New Yorki Columbia Egyetem, 2013 őszén az École Nationale Supérieure d'Architecture Paris-Malaquais vendégkutatója volt. 2012-ben Lakatlan címmel kutatást és kampányt kezdeményezett az üres budapesti ingatlanok feltérképezésére és hasznosítására. A Közép-Európai Egyetem doktorandusza. További információ: polyaklevente.net

Kovács Dániel * 1983, művészettörténész, újságíró. 2007-ben diplomázott az Eötvös Loránd Tudományegyetemen, majd a hg.hu építészeti és designmagazin szerkesztőjeként és főszerkesztőjeként dolgozott 2013 tavaszáig. Ez év szeptembere óta a Liget Budapest Projektiroda munkatársa. A 20-21. század budapesti építészete és annak kommunikációja foglalkoztatja, kutatóként, szerzőként és kurátorként. 2010-2011-ben a KÉK megbízásából a World Summit Youth Awarddal elismert artur.org.hu kortárs építészeti túraoldal kurátora; Batár Zsolttal közös könyve, a Szecessziós Budapest 2012-ben jelent meg, az Art deco és modern Budapest megjelenése 2014 tavaszán várható. 2010 óta a Kortárs Építészeti Központ kuratóriumának tagja.

Albert Ádám * 1975, képzőművész, egyetemi adjunktus a Magyar Képzőművészeti Egyetem Művészeti Anatómia, Rajz-és Geometria Tanszékén (2011-) Korábban a Nyugat Magyarországi Egyetem Alkalmazott Művészeti Intézetének adjunktusa (2005-2011). Történelmet (2003, MA) Kulturális antropológiát és Képgrafikát tanult Budapesten (2003 MA), Münchenben (2003). A Magyar Képzőművészeti Egyetem doktori iskolájában 2011-ben DLA fokozatot szerzett. 2007-ben a közép-európai művészek körében meghirdetett Essl Award fődíjasa volt. Elnyert ösztöndíjai: Római Magyar Akadémia Ösztöndíja (2007), Derkovits Gyula Képzőművészeti Ösztöndíj (2009-2012), Magyar Állami Eötvös Ösztöndíj Lipcsében és Berlinben (2009), Artist in residence at AtelierFrankfurt, Frankfurt am Main (2012).

Kukucska Gergely * 1979, építészmérnök. Építészetet tanult Budapesten a BME-n és Spanyolországban az UVA-n. Meghívott oktató a BME-n és a 2011-es évben az Eötvös ösztöndíj keretében a Monterrey-i UR és CEDIM Egyetemek meghívott előadója. 2012-től DLA-hallgató a BME-n. A D1618 műhely vezetője, amelynek fő profilja az építészet és más művészeti ágak határterületének kutatása, a spontán építészeti megoldások vizsgálata. A műhely célja, hogy működésével felhívja a figyelmet a kisebb léptékű beavatkozások fontosságára, a közösségi munka és aktivitás lehetőségeire. Tagjai az önálló kutatómunkák és az épített környezet mindennapi életünkre gyakorolt aktuális hatásainak vizsgálata mellett intenzíven vesznek részt más alkotó csoportok tevékenységében, vezetnek nyilvános és egyetemi workshopokat és nemzetközi fesztiválprogramokat; egyszerű kézenfekvő megoldásokat keresnek az újrahasznosítás területén, a mikro-beavatkozásoktól az építészeti léptékű szerkezetekig.

2. KONCEPCIÓ

Levetett modernitás

Csatlakozva Rem Koolhaas „nem építészekről, hanem az építészetről” szóló Biennálé-konceptiójához, de a főkurátor felhívását kifordítva, javaslatunk a modernizmus konfliktusteli emlékezetét tervezi feldolgozni. Válaszként a Biennálé támójaként megfogalmazott „Befogadott modernitás” kérdésére, a „Levetett modernitás” című projekt azt mutatja be, hogy a háború utáni modernista építészet recepciója miként olvad össze Kelet- és Közép-Európában a szocialista korszak emlékezetével, és hogyan válik elutasítás, elavulás, felejtés, domesztikáció, újrafelfedezés vagy védelem tárgyává, illetve hogy miért nem képesek egyes épületek túlélni a politikai változásokat, miként változnak stigmatizált épületekké, vagy éppen technológiai okok miatt hogyan nem tudnak megfelelni a mai elvárásoknak. Mindezen kérdésekre alapozva, a kiállítás a háború utáni modernizmus épített környezetéhez, épületeihez és tárgykultúrájához kapcsolódó különböző viszonyokról beszél.

A kutatás gondolatmenetét alátámasztó anyagok magyarországi fókusszal, de a régió építészeti diskurzusára is figyelemmel kerültek kiválasztásra, és az építészeti gondolkodás határterületeire is kiterjednek. A kiállítás egymást követő szekvenciákra épül: amellyel összhangban használja az épület terét is.

Dismissed Modernity

Joining Rem Koolhaas's concept of „a Biennial not about architects, but about architecture,” but turning around his call, our proposal is an inquiry into the conflict-ridden memories of modernism. In response to the Biennial's theme „Absorbed Modernity”, the „Dismissed Modernity” project demonstrates how the reception of post-war modern architecture in Central and Easter Europe fades into the memory of the state-socialism; how it becomes subject to refusal, defunction, oblivion, domestication, rediscovery or protection; why certain buildings cannot adapt to the changing political circumstances, how they turn into stigmatized objects, or due to technological reasons, how they can no longer meet today's standards. Based on these questions, the exhibition highlights the various relationships to the built environment, architecture and object culture of post-war modernism.

The materials presented at the exhibition are selected with a strong focus on Hungary, but considering the whole region's architectural discourses, extending also to the peripheries of architectural thinking, in art, film and photography. The exhibition is conceived as a succession of sequences, using the Hungarian Pavilion's spaces accordingly.

Levetett modernitás

„Az 1960-as és 1970-es évek építészetével nem csak az a gond, hogy nem figyelünk rá, de egyfajta pszichológiai távolságot is táplálunk vele szemben. Úgy érzem, hogy ezt az építészetet sokan úgy kezelik, mintha a kommunizmussal azonosított gonosz megtestesítője lenne.” Monika Sosnowska¹

A 2014-es Velencei Építészeti Biennálé főkurátora, Rem Koolhaas egy „nem építészekről, hanem az építésze-tről” szóló Biennálé képét rajzolta meg sajtóközleményeiben. Koolhaas ugyanitt egy közös gondolati keret létrehozására kérte fel a nemzeti pavilonokat, annak a feltárására, hogy miként emésztette fel a nemzeti építészeti sajátosságokat az első világháborút követően kialakuló közös, nemzetközi, modern formanyelv.

Ezzel a felhívással együttműködve, illetve azt kifordítva, javaslatunk a háború utáni modernizmus konfliktusteli emlékezetét tervezi feldolgozni. Válaszként a Biennálé témájaként megfogalmazott „Befogadott modernitás” kérdésére, a „Levetett modernitás” című projekt azt mutatja be, hogy a modernista építészet recepciója miként olvad össze Kelet- és Közép-Európában a szocialista korszak emlékezetével, és hogyan válik elutasítás, elavulás, felejtés, domesztikáció, újralfedezés vagy védelem tárgyává, illetve hogy miért nem képesek egyes épületek túlélni a politikai változásokat, miként változnak stigmatizált épületekké, vagy éppen technológiai okok miatt hogyan nem tudnak megfelelni a mai elvárásoknak. Mindezen kérdésekre alapozva, a kiállítás a háború utáni modernizmus épített környezetéhez, épületeihez és tárgykultúrájához kapcsolódó különböző viszonyokról beszél.

A Berli-ni Fal leomlását követően az épített környezet kérdései a korábbinál is nagyobb mértékben megosztották a poszt-szocialista országok társadalmát. A rendszerváltás utáni években sokan tekintettek úgy a szocializmus tárgyaira, mint pusztán esztétikai jelenségekre: kiemelve őket kontextusukból, műtárgyként vagy folklorisztikus kézműves termék-ként közelítettek hozzájuk, míg mások ideológiai rendszerek és társadalmi folyamatok lenyomatát keresték bennük. A szocialista örökséget megtestesítő és szimbolizáló tárgyak között kiemelt szerepet kaptak az épületek: az elmúlt években nem csak építészek, de képzőművészek és fotográfusok is egyre nagyobb figyelemmel fordultak az autoriter rezsim kéznyomatát viselő hétköznapi és különleges, épített táj felé.

Kétségtelen, hogy az egykori kommunista blokk számos épülete igen különleges életutat járt be. A piaci kapitalizmus megérkezése során hirtelen sok olyan társadalmi és politikai érték elavulttá vált, amelyek létjogosultságot biztosítottak a kelet-európai régió épületállományának egy része számára. A rendszerváltás folyamata számtalan anakronisztikus építészeti struktúrát hagyott maga mögött, amelyeket vagy ledózeroltak vagy éppen elfelejtettek: mérgező anyagokat tartalmazó, omladozó irodaházakat, már nem létező szervezetek elhagyott székhelyeit, vagy a kultúra eljelentéktelenedő formáinak egykor otthont adó rendezvénytermeket.

A kiállítás gondolatmenetét bemutató és alátámasztó anyagok magyarországi fókusszal, de a régió építészeti diskurzusára, a modern építészet és design közép- és kelet-európai recepciójára is figyelemmel kerültek kiválasztásra, és az építészeti gondolkodásnak a képzőművészetben, a filmben, a videóban és a fotóművészetben megjelenő határterületeit is feltárják.

A kiállításon bemutatott gondolatmenet részben új kutatáson, részben a 2013-as Tallinni Építészeti Biennálén², illetve a napokban nyíló Adaptív város című kiállításon³ bemutatott anyagokon

¹ Tomasz Fudala, „Interview with Monika Sosnowska,” *Domus* (May 5, 2009).

² Ld. <http://www.tab.ee/program/lounge/events/tab-lounge-kek-budapest>

alapul, ezeket újragondolva és új értelmezési keretbe helyezve. A kiállítás film- és videóanyaga a Budapesti Építészeti Filmnapok⁴ közép-európai témájú gyűjteményére, valamint a KÉK nemzetközi partnereinek anyagaira épül. A kiállítás minden résztvevőjével korábbi együttműködésekre, valamint jelentős kutatói, szerkesztői és kiállítás-építői tapasztalatra alapozva dolgozunk együtt. A projekt láthatóságát a szerzőkkel a megnyitó napjaiban zajló rövid beszélgetések, könyvbemutatók fogják növelni.

A kiállítás tere

A kiállítás a modernizmus legalapvetőbb szervezőelve, a négyzetrács szerint épül fel: a modernista épületeket és a hozzájuk kapcsolódó viszonyt bemutató anyagok a tetőszerkezet illetve a padlólapok által kirajzolt raszter szerkezetét követő szövetszerkezetes beton-installációban kerülnek bemutatásra.

A szövetszerkezetes betonból készült installáció alkalmas a kor építészeti formaelvének – mind konkrét, mind szimbolikus – megidézésére. A vékony teherhordó betonszerkezet-technológia megalkotója, Sámsondi Kiss Béla szándéka egy olyan építésmód, építéstechnológia megteremtése volt, mely alternatívát jelent az 1960-as években kibontakozó nagyüzemi lakásgyártás, a paneles építés mód mellett, helyett. Egyszerű alkalmazhatósága ellenére a szövetszerkezetes beton sosem terjedt el igazán: az ambivalens sikerű és megítélésű technológia megfelelő installációs környezetet a háború utáni modernista építészettel szemben táplált ambivalens érzelmek bemutatásához. Az installációnál használt építészeti megoldások Szövényi István szabadalma alapján készülnek.

A kiállítás egy jól megtervezett gondolatmenet leképeződéseként egymást követő szekvenciákra épül, amellyel összhangban használja az épület terét is:

o. INFORMÁCIÓS PONT: A bejáratnál a látogatót recepció fogadja, egy kis olvasótérrel körülvéve, ahol a modernizmus és a szocialista építészet recepciójával kapcsolatos könyveket és folyóiratokat talál: ez keretbe foglalja a látogató kiállítás-élményét: itt tájékozódhat a témáról, illetve frissen szerzett élményeit is kontextualizálni tudja. A kiállítást alkotó szövetszerkezetes betonról is itt kap részletes információt a látogató.

1. ELUTASÍTOTT MODERNITÁS: A jobboldali lépcső terében és nagy kiállítótér délnyugati részében a modernizmus elméleti kritikájával és a modernista épületek stigmatizációjával kapcsolatos anyagok (fotók, videók, újságcikkek, korabeli dokumentumok, szöveges esettanulmányok) kapnak helyet.

Példák a bemutatni tervezett hazai épületekre: Új veszprémi városközpont (Márton István, 1971 után), Aranyhomok Szálloda, Kecskemét (ifj. Janáky István – Perczel Dénes, 1957), Hotel Forum (ma Intercontinental), Budapest (Finta József, 1969), Magyar Színház, Hevesi Sándor tér (Ázbej Sándor, 1967), Vörösmarty téri volt ORI székház, azaz „Elizélt palota” (Tallós Elemér és Hübner Tibor, 1966-1971), „Spenóház” (Hofer Miklór és Hübner Tibor, 1979). Külföldi példák: Szovjetek Palotája, alias „Nagy Szörny”, Kalinyingrád, Műszaki Egyetem, azaz „Gálya”, Minszk.

2. ELAVULT MODERNITÁS: A nagy kiállítótér délkeleti részében a társadalmi, gazdasági, politikai átalakulások következtében funkciójukat, létjogosultságukat elvesztő, megváltozott urbanisztikai helyzetbe kerülő vagy technikailag elavult épületek bemutatása történik, fotók, videók, szövegek segítségével.

³ Ld. <http://lakatlan.kek.org.hu/adaptiv-varos-kiallitas-megnyito-2013-december-10/>

⁴ Ld. <http://filmnapok.kek.org.hu/>

Példák a bemutatni tervezett épületekre: Várpalotai November 7. Erőmű kultúrotthona (Szabó István, 1951), Megyei Kórház Klubháza, Győr (Ivánka András, 1963-1968); Új Vigadó, Debrecen (a tervező és az építés dátuma ismeretlen), Pestújhelyi Kórház (Tomay Tamás és Varga Levente, 1985), Domus Áruház (Lázár Antal és Reimholz Péter, 1974), Szervita téri irodaház (Szabó István, 1971-1973), Gyógyászati Segédeszközök Gyára (Kiss E. László, 1963).

Vetített filmek: Kultur und Freizeit (Andreas Fogarasi)

3. ELFELEJTETT MODERNITÁS: az épület átriumában szinte láthatatlan építőanyag, reciklált modern padlóburkoló csempe lesz látható, kitéve az időjárás viszontagságainak, utalva az elfelejtett, elhanyagolt modern épületekre, amelyek lassan áldozatául esnek az elemeknek.

Példák a bemutatni tervezett épületekre: Olympia Szálló (Farkasdy Zoltán, 1972); Körös Hotel, Kossuth tér, Békéscsaba (a tervező és az építés éve ismeretlen); Pártüdülő, Balatonaliga (több tervező munkája, 1960-70-es évek), FEMA Autós Áruház, Pécs (Kistelegdy István, 1989-1991).

4. DOMESZTIKÁLT MODERNITÁS: az épület apszisában a modernista épületeket és belsőket egyszerű eszközökkel "domesztikáló", hétköznapi használói, illetve fejlesztői gyakorlat példái láthatóak fotókon, videókon, szövegeken keresztül, kiegészítve a néhány olyan tárggyal, amelyek egyes újrafelfedezett szocialista market, illetve tárggyikont reprezentálnak.

Példák a bemutatni tervezett épületekre: Országos Széchenyi Könyvtár belső terei, Déli pályaudvar.

Vetített filmek: Lekerekítés (Keserue Zolt, Polyák Levente és Dénes Ágnes), Havanna (Erhardt Miklós); Juraj Chlpik: Petržalkai identitás (Juraj Chlpik), A fémkapu mögött (Heidrun Holzfeind), Játék a tér (Pelsőczy Petra)

Fotók: Carlos Azeredo Mesquita, Nicolas GrosPierre

5. ÚJRAFELFEDEZETT MODERNITÁS: a kiállítótér északkeleti sarkában a kelet-európai modernizmus által lenyűgözött néhány fotós (Frédéric Chaubin, Nicolas GrosPierre) munkái láthatóak, vetítve vagy nyomtatva, illetve részletek Joanna Warsza tbiliszi kutatásából (The Ministry of Highways).

Bemutatott épületek: BNV Protokoll-étterme (ma Pántlika Bisztró), Skála metró (Kővári György, 1984).

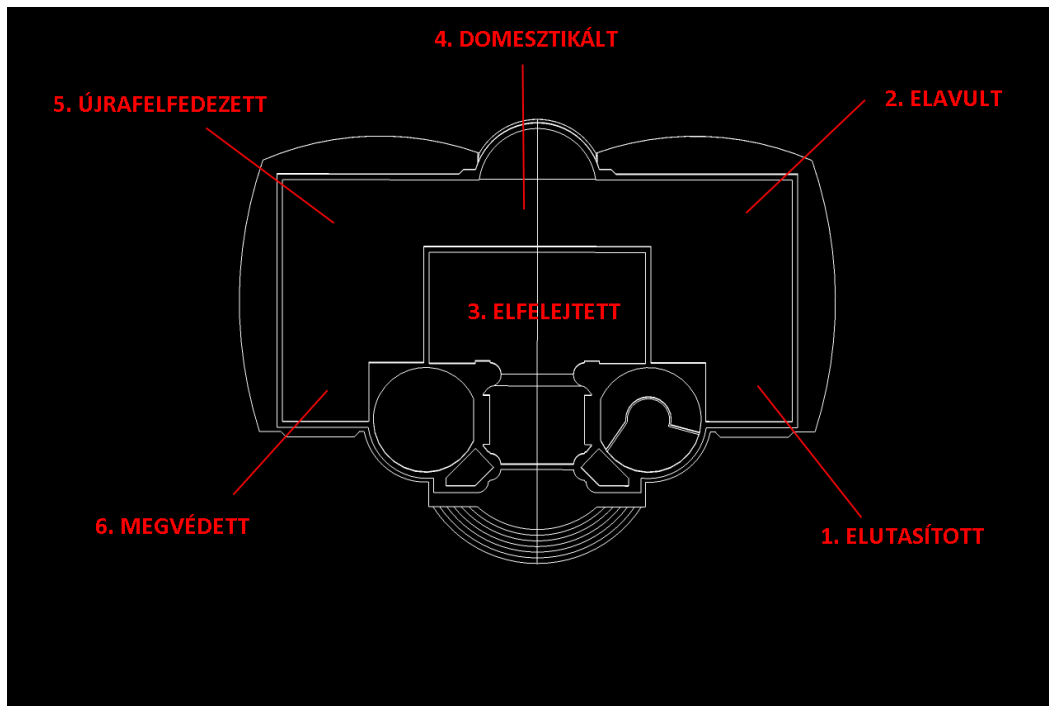
Vetített filmek: Rahova (David Mozny)

6. MEGVÉDETT MODERNITÁS: az épület északi sarkában, a bejáratig berázólag olyan kezdeményezések dokumentációját látjuk, fotókkal, videókkal, szövegekkel és újságcikkekkel, amelyek egy-egy modernista épület vagy épületegyüttes rehabilitációját célozták meg illetve eredményezték.

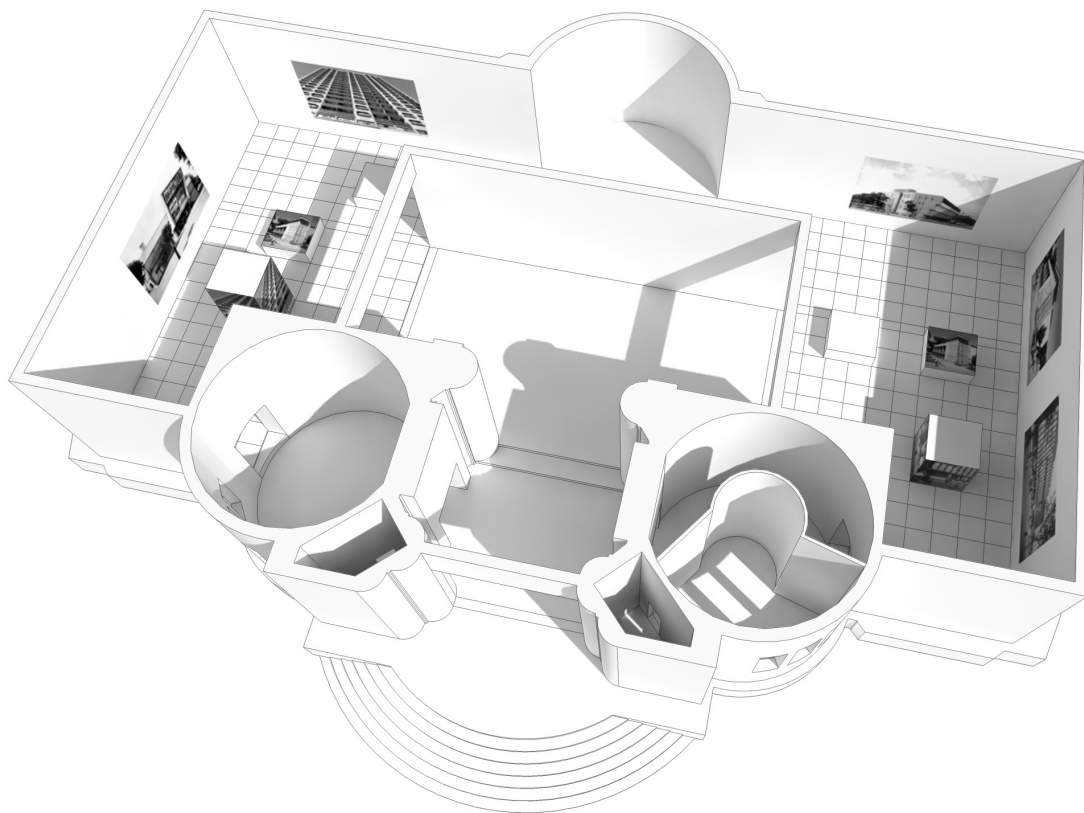
Bemutatott épület: Volkspalast, Berlin; Erzsébet téri buszpályaudvar (Design Terminál, Nyiri István, 1948-1949); Vasúti pályaudvar, Debrecen (Kelemen László, 1961).

Vetített filmek: Centrala Warsaw (Malgorzata Kuciewicz)

3. LÁTVÁNYTERVEK



A pavilon tematikus szervezése



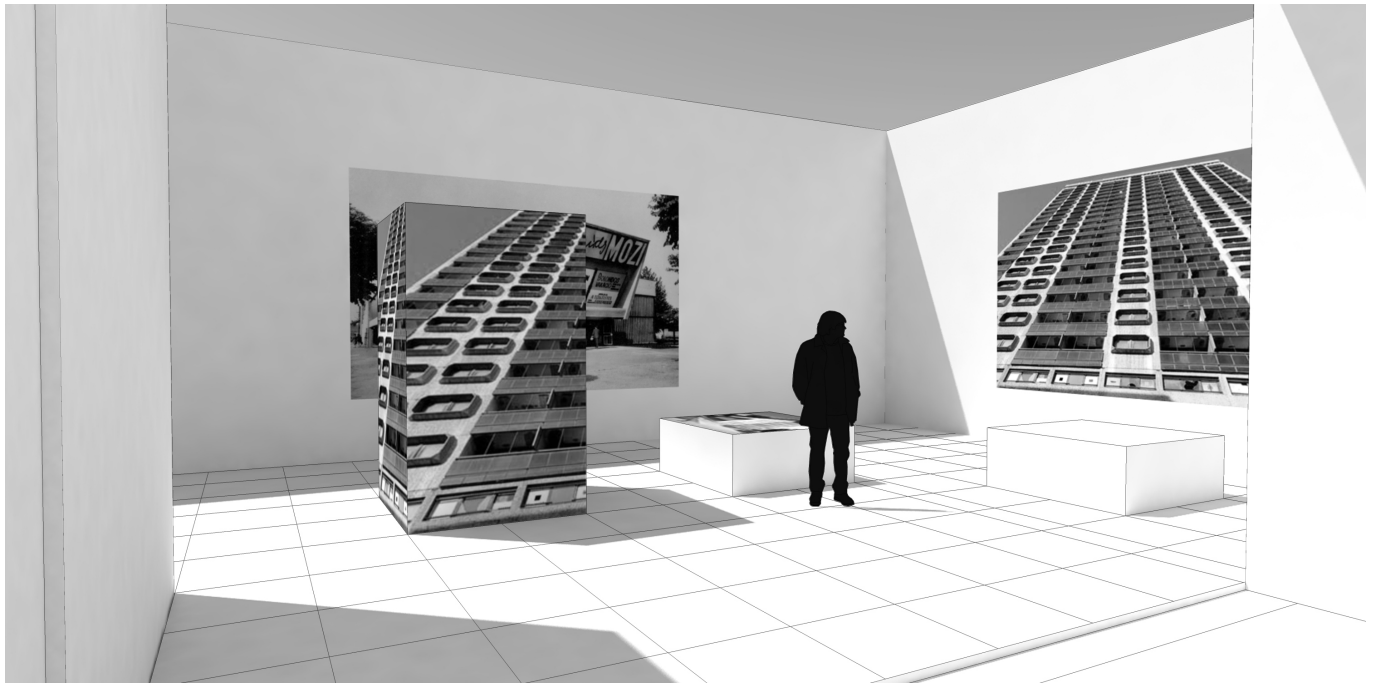
A pavilon felülnézete



Pavilonbelső 1.



Pavilonbelső 2.



Pavilonbelső 3.



Pavilonbelső 4.

4. KATALÓGUS

A Levetett Modernitás kiállítást kísérő katalógus két nagy részből áll.

1. A katalógus első felének célja, hogy a kiállítás és a benne bemutatott épületeket és helyzeteket kontextualizálja a kortárs építészetelméleti és történeti diskurzusok egy-egy csomópontjához kapcsolódó szöveg segítségével. A fejezetek megírására különböző hazai szerzőket kérünk fel (a szerzők felkutatásában a pályázók hálózatrendszere komoly segítséget jelent). Az elméleti- és történeti szövegösszeállítás egyes témái a következők:

a. Elutasított és megvédett modernitás: miként alakult a modern építészet megítélése az elmúlt évtizedekben, milyen fontosabb konfliktusok köré szerveződött a modern építészeztől zajló vita? Hogyan lehetséges örökségként kezelni az elmúlt évtizedek modern építészetét? Milyen építészeti, esztétikai és etikai értelmezési keretek szükségesek a szocializmus építészetének összetett értelmezéséhez? Milyen percepciók különbségek állnak fenn a modernizmus értékelésében a volt szocialista és a nyugati országok között? Milyen dilemmák merültek fel a magyarországi modern örökség megítélésében? Milyen vádak érték a magyar modernizmust, milyen asszociációk kötődnek hozzá? Hogyan követte az örökségvédelem ezt a folyamatot?

b. Elavult modernitás: hogyan képesek egyes épülettípusok alkalmazkodni a társadalmi, gazdasági, politikai változásokhoz, mely épületek élték túl a rendszerváltást és melyek nem? Mi okozta egyes épületek funkcióvesztését? Milyen technológiai korlátok akadályozzák a modern épületeket a mai igényekhez való alkalmazkodásban?

c. Elfelejtett modernitás: milyen pszichológiai hatásai vannak a modern épített örnnyezetnek? Mennyire támogatja a modern építészet a kötődések megjelenését, a környezet aktív alakítását? Milyen módon érvényesülnek a modern környezetben a tervezők által megfogalmazott, determinisztikus szándékok és társadalmi célok?

d. Domesztikált modernitás: Milyen hétköznapi gyakorlatok, technikák és rituálék révén válnak a modern terek „barátságossá”, „befogadóvá” és „kényelmessé”? Hogyan tudnak a lakók identitást adni standard lakóhelyeiknek?

e. Újrafelfedezett modernitás: hogyan fedezte fel a fotográfia és a design a kelet-európai modernizmust? Hogyan vált egy-egy korábban ismeretlen épületből világszerte ismert ikon? Milyen kapcsolatban van egymással a modernizmust övező művészi és építészeti diskurzus? Hogyan befolyásolja a modernista építészet iránti művészi érdeklődés a közvéleményt, illetve az épületek megőrzését?

2. A katalógus második fele a kiállítás leképezése: tartalmazza mind a kiállításon bemutatott esettanulmányok egy részét, mind a kapcsolódó dokumentációt, újabb forrásokat és elemeket hozva be az egyes épületek történetének elbeszélésébe. A kiállítás anyaga itt írott formában megjelenő interjúkkal, adatbázissal, „veszteséglistával” és térképekkel is bővül. Az elméleti szövegeket és az esettanulmányokat magába foglaló fejezeteket gazdag illusztrációs anyag fogja kísérni. A katalógus nyelve angol és magyar.

Kommunikáció: a kiállítás és a katalógus láthatóságát növelendő, a kiállítás előkészítése során kapcsolatba lépünk olyan – ismerős illetve újonnan megkeresett – építészeti szervezetekkel, médiumokkal és intézményekkel, amelyek eseményeket szerveznek a biennálén, vagy amelyeket implikálva a Magyar Pavilon eseményeibe nagyobb láthatóságot érhetünk el és érdekesebb rendezvényeket valósíthatunk meg. Ebben a katalógus sokrétű kompozíciója is segítségükre lesz: a megnyitón jelenlévő szerzők és kiállítók részvételével vetítéssel gazdagított beszélgetéseket szervezünk.

5. KAPCSOLAT

POLYÁK LEVENTE

levente.polyak@kek.org.hu

+36304359002

polyaklevente.net